



A Budai-hegységben egykor nyolc-tíz turista-, illetve menedékház működött, mára csak egyetlen egynek van meg az épülete, de az sem a kirándulók igényei szerint működik.

Hiányoznak-e a Budai-hegységből az egykor volt turista- és menedékházak? A fővárosban és attól nyugatra, illetve délre elterülő vidéken kell-e egyáltalán szállás, hisz oly sok a közlekedési lehetőség? Továbbá napjainkban mi is lenne egy fővároshoz közeli turistaház funkciója? Seregnyi kérdést tehetnénk fel, hogy valóban hiányoznak-e ezek a házak, vagy arról, hogy amikor a nagy részük működött, akkor elegendő volt-e belőlük vagy sem...

Az igazi és nem csak nevükben turistaházaknak mindenhol a hátizsákos-bakan-csos természetjárókat kell szolgálni. A probléma ott kezdődik, hogy itthon erre a rétegre nem lehet gazdaságos működtetést alapítani, központi, állami forrás-kiegészítésre lenne szükség vagy a funkció eltolása a hegyi vendéglő felé. Utóbbira még mindig lenne fizetőképes kereslet, ha ezek a létesítmények autóval megközelíthető helyen lennének. De akkor is szívvel-lélekkel a kis-fogyasztású vendégeket is váró helyeknek kellene lenniük. Mert a gyalogos természetjárók télen-nyáron jönnek, jönnének.



A Hármashatár-hegyi turistaház az 1920-as évek végén

Nemcsak a nosztalgia miatt hiányoznak az igazi turista-menedékházak, hanem azért is, mert ezek kirándulási célpontok is voltak, ahol ténylegesen meg lehetett pihenni, nem csupán a vándor pénzére pályáztak. Így persze a Budai-hegységből is hiányoznak, amikor a téli fagyban sehol egy melegedő vagy a nyári forróságban sehol egy hűsítő hely!

A Budai-hegységben legelőször hatszögletű gloriettek és úgynevezett vihar-kunyhók nyújtottak védelmet rossz idő esetén a kirándulóknak. Például amikor a főváros 1893-ban megvette a Budakeszi-erdőt, hamarosan sétautakat, pihenőhelyeket és irányítóablakokat létesítettek. Glück Frigyes szállodás és Gluckler Károly erdőfőtanácsos is szorgalmazta a fővárosi erdőknek a kirándulók általi kényelmesebb bejárhatóságát.

Ehhez képest a turistaszervezetek viszonylag későn, csak az 1920-as évek közepén tudtak eredményt felmutatni. Az egyik első turistaház 1925-ben nem is saját erőből épült, hanem a Nagyko-

megkötött egyezséget szűklátókörűsége és érzéketlensége miatt később felrúgta a város.

Mindenesetre az új, Csúcs-hegyi bázis jó sítérep közelében feküdt, és számos kirándulóhely felé lehetett onnan továbbtúrítani. A megközelítése sem volt nehéz az óbudai villamosok végállomásától. Később – 1933 és 1944 között – az odavezető út egy részét még trolibuszsal is meg lehetett tenni.

A következő, 1926-os évben a Munkás Testvedő Egyesület (MTE) avatott egyszerű, de annál fontosabb menedékházat – közvetlenül a Nagy-Szénás csúcsa alatt, 500 méteres magasságban. Az építkezés már két évvel korábban elkezdődött. A földmunkákban és a helyben kitermelt anyagokból készülő falak építésében szinte az egész egyesület kivette a részét, nem csak a turista szakosztály. A nehéz fizikai munkák jelentős részét az MTE birkózó szakosztályának tagjai végezték. Később, amikor már inkább a szakipari munkák voltak soron, az egyes szervezetek éppen munka nélküli tagjai mentek fel segídezni. E sorok írójának néhány éve sikerült egy olyan emberrel beszélni, aki 1925-ben, 15 éves korában, kereskedelmi tanulóként szalmazsákokat tömött, amikből fekhelyek lettek.

A ház annyira népszerű lett és annyi kiránduló kereste fel, hogy 1934-ben jelentősen bővíteni kellett. A korabeli munkásmozgalom

## Turista- és menedékházak a Budai-hegységben (1. rész)



vácsi feletti Putz-majorban az épület egyik szobáját rendezte be annak a Magyar Turista Egyesület Sasok Társasága. Később a névadó Putz özvegye egyre több szobát engedett át a turistáknak. A hűvösvölgyi villamos-végállomástól közvetlen két jelzést festettek fel, hogy a kirándulók könnyebben odataláljanak. Az egykori majorság ma már Nagykovácsi részlegesen beépített területére esik.

Az 1925-ös évben egy másik szervezet, a Budapesti Turista Egyesület (BTE) is avathatott turistaházat, amit viszont maga építtetett a Csúcs-hegy északi oldalában. Az egyesület számára azért is volt nagy ünnep a villaszerű, jól megtervezett épület megnyitása, mert előző bázisukat, Szentendre határában, az Ókúti-völgyben elvesztették. Szentendre városa a korábban használaton kívüli vadászházat adta bérbe az egyesületnek, de az 1913-ban

egyik legmeghatározóbb helye volt, bár az akkori illegális megbeszéléseket nem itt, hanem a környék erdeiben tartották. Az 1934-es bővítés után állandóan ott lakó gondnok költözött a családjával a házba, és már nem csak vasárnapként volt meleg étel.

Hogy könnyebben megértsük, miért pont ott létesültek turistaházak, ahol, el kell mondanunk, hogy az 1920-as években még nem járt rendszeres autóbusz Nagykovácsiba. Tehát a közelében lévő házhoz Hűvösvölgyből fél napig tartott az út. A turistaegyletek úgy számoltak – akkor szombatoként még általában 14 óráig dolgozni kellett –, hogy délután elindulva az év nagy részében lehetőleg világosan elérjük a szálláshelyet, azután másnap, vagyis vasárnap bármerre tehetnek egy nagy túrát.

Amikor az 1930-as évek első felében beindult Nagykovácsiba a buszjárat, azt a legtöbben nem tudták igénybe venni. Először is egy utazás több mint háromszorosába került egy budapesti villamos-átszállójegy árának. Továbbá a napi kettő majd négy járatpárhoz igen nehéz



volt alkalmazkodni. Akadály volt a kis befogadóképesség és a rendkívül rázós, megterhelő utazás is. Így még jó ideig „messzinek” tűntek ezek a turistaházak.

A környék legnagyobb turistaháza 1928-ban nyílt meg a Zsíros-hegyen, de csak 1929-ben avatták fel. A közkedvelt háztól nyugatra, a szomszédságban 1936-ban még egy cserkészotthont is emeltek 40 ágygal. A solymári



a solymári barlangház. Az 1930-as évek közepén így a környéken már öt menedékház működött egy időben, de különböző feltételekkel.

Itt kell megemlíteni, hogy földrajzilag a Pilisben volt, de a gyakorlatban a Budai-hegységhez számították az 1928-ban megnyílt Kevélynyergyi menedékházat is. Ennek az volt az oka, hogy a Kevély-nyeregbe indulók a BHÉV-vel a Római-parti állomásig juthattak el az akkori BSZKRt villamosjeggyel. Így ez a ház közelebbinek tűnt, mint a Nagykovácsi környékiek. A Kevély-nyergyi házat a Természetbarátok Turista Egyesülete (TTE) 1923-ban kezdte építeni, miután egy pilisborosjenői gazdától meg tudták venni hozzá a telket. Persze a szomszédos területek gazdáinak nem tetszett, hogy ott egy nagy turistaforgalmat lebonyolító ház létesül, tiltakoztak is ellene.

Mégis sikerült egy szép, részben emeletes házat emelni, sok-sok társadalmi munkával. Ahogy a nagy-szénási ház esetében, ide is a

hátukon hordták fel az építőanyagot, a vizet az egyesület tagjai és lelkes segítői. Az avatáson soha nem látott tömeg, háromezer ember jelent meg az ország egész területéről, de még Csehszlovákiából is, mert a TTE-nek voltak ott is osztályai, csoportjai. A ház a Nagy-szénási és a második részben ismertetésre kerülő Frank-hegyi mellett a munkásmozgalomban kiemelkedő szerepet kapott.

A Budapest Sport Egyesület (BSE) turistaosztályában 1924-ben vetődött fel először, hogy turistaházat kellene építeni a Hármashatár-hegy tetején. A gondolatot a főváros vezetése és az egész turistatársadalom lelkesedéssel fogadta. A műszaki terveket Iváncsó István készítette el. Több mint húszféle változat készült. A költségek előteremtéséhez a főváros tanácsa 16 ezer, míg száz budapesti vállalkozó összesen 23 ezer pengőnyi adománnyal segített.

A tényleges építkezés Katzer József műépítész vezetésével 1926 tavaszán indult meg. Azonban

lezárt, de kísérvél látogatható Órdöglyuk-barlang alatti kőfjítő őrépületét az 1930-as évek közepén átalakították menedékházzá. A három szobából álló építményben a barlang látogatásához átöltözők részére is jelöltek ki helyet. Vasárnapként itt is kínáltak meleg ételt, és ha szükséges volt, akár aludni is lehetett az egyik szobában. Ez volt



A Csúcs-hegyi turistaház

A Kevély-nyergyi menedékház (Kertész Z István felvétele)





Sasok nagyseénási turistaháza

(képeslap)



A Zsiros-hegyi turistaház bejárata

nem várt nehézségekkel kellett megküzdeni, a meglehetősen rossz és meredek utakon nagy nehézségekbe ütközött az anyagok, illetve a víz felszállítása. Így a 40 ezer pengőre tervezett beruházást csak újabb 64 ezer pengő közpénz hozzáadásával sikerült befejezni.

Az ünnepélyes megnyitóra eredetileg 1926. október 24-én került volna sor, de az azt megelőző napon a 24 órás esőzés elmosta

házig az autót, innen már gépjárművel is elérhetővé vált, ami jelentősen növelte a tömeget – azonban a hagyományos kirándulást kedvelők háttérbe szorultak.

1928-ban 22 ezer belépőjegyet váltottak ide a népek. Ma már sokan nem tudják, hogy a turistaház



az autót rendbetételével volt olyan nap, hogy több száz gépjármű fordult meg itt.

A magas látogatottság persze jelentős bevételt eredményezett, de ezt az egyesület tel-

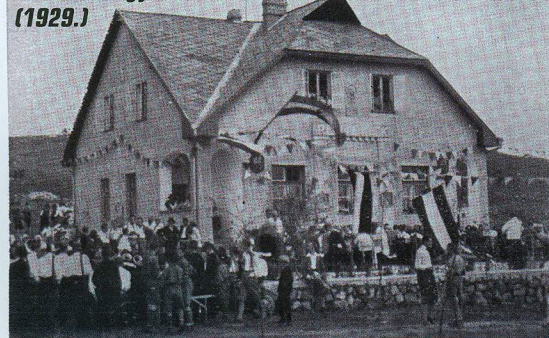


A Zsiros-hegyi turistaház a terasz felől

jes egészében a ház fejlesztésére fordította. Kibővítették a konyhát és a söntést, az erdőőr lakását étkezőhelyiséggé, az istállót garázsá alakították át. A szomszédos gazdasági épületbe kerültek az üzletvezetői és a személyzeti lakások. Még a nagy gazdasági világválság sem tudta letörni az érdeklődést, így – ha szerényebb mértékben is – sor került újabb bővítésre és a ház körüli sétányok kiterjesztésére.

Közben megindult a többé-kevésbé rendszeres autóbuszjárat is az Újlaki-templom mellől. A magánvállalkozó buszos azonban kikötötte, hogy csak akkor indul el, ha legalább öt utasa van, vagy ha legalább öt jegy árát kifizetik.

A Zsiros-hegyi menedékház avatása (1929.)



A turistaházban eredetileg sem létesítettek szállásrészt, az egyesületben is az volt a közvélekedés, hogy ilyen közel a fővároshoz nem mennek több napra a turisták. A napközbeni megpihenésre, az időjárási viszonytagságok ellen azonban igen jó szolgáltatást tett az épület.

A Zsiros-hegyi Putzmajor Sas-otthon



A hegycsoportban a Pálvölgyi-barlangnál is létesítettek menedékházat, amit a barlangot is kezelő Pannonia Turista Egyesület tartott fenn. Elsősorban a barlang látogatóinak és kutatóinak szolgálatában állt. Azonban az 1950-es évek elejétől szálláshelyek is létesültek, többnyire tömegszállásos elhelyezéssel.

Az illusztrációk a szerző képei, illetve az ő gyűjteményéből.





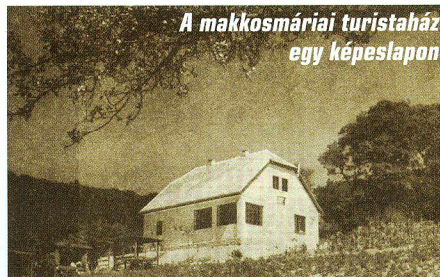
A Cseresznyes-völgyi kunyhó helye ma is megvan

A Budai-hegységet az Ördög-árok két részre osztja. Cikkünk első részében az északra eső, Hármashatár-hegy–Nagy-Szénás hegycsoportjában létesült turista- és menedékházakat vettük sorba. Most a délre eső János-hegy és Nagy-Kopasz-hegy csoportjáról is említést teszünk. Továbbá szót ejtünk a kirándulólházakról, a turistaházakat szinte pótló, népszerű kirándulóvendéglőről és az összes budai turistaház későbbi sorsáról.

A baloldali munkásmozgalom egyik élharcos szervezete, a Természetbarátok Turista Egyesülete (TTE) minden anyagi és – szó szerint – fizi-



A húsvölgyi kirándulólház



A makkosmáriai turistaház egy képeslapon



A makkosmáriai turistaház kerthelyisége

kai erejét az 1923–1928. között épült Kevély-nyergi menedékházára összpontosította. A szervezet vezetésének nagyon nem tetszett, hogy az egyesület II. kerületi vagy másik néven Budai Osztálya ettől eltérően egy kisebb, de önálló menedékház építését tervezte.

Az elhatározást tettek követték, és csakhamar elkezdődhetett a hol Kakuk-hegynek, hol Frank-hegynek nevezett helyen a menedékház építése. A lovas csendőrök – megneszelve, hogy itt munkásturisták serénykednek – sokszor ellátogattak oda, nem éppen barátságból. A két világháború közötti időszakban a hatóságok minden baloldali személyt és szervezetet hátráltattak működésében – vagy éppenséggel kifejezetten üldözték őket.

### A FRANK-HEGYI TURISTAHÁZ

Átadására 1930 szeptemberében került sor. Az épület akkor még csak két szobából állt. Sem víz-, sem villanyvezeték nem épült ki, a világításra petróleumlámpát használtak. A TTE vezetősége – mérgében, hogy a budaiak külön házat építettek – jó ideig nem ismerte el menedékháznak, csak turistaüdülőnek.

De hiába az akadékoskodás, egyre több kiránduló látogatta az új házat. Barátságos falai között sokan pihentek meg a közeli budai kirándulásuk alkalmával. Az épületben nem létesült sok szálláshely, de napközben, főleg vasárnapként nagy volt a nyüzsgés.

### Az eredeti Ilonka-lak



Ennek az épületnek a helyén állt a makkosmáriai turistaház

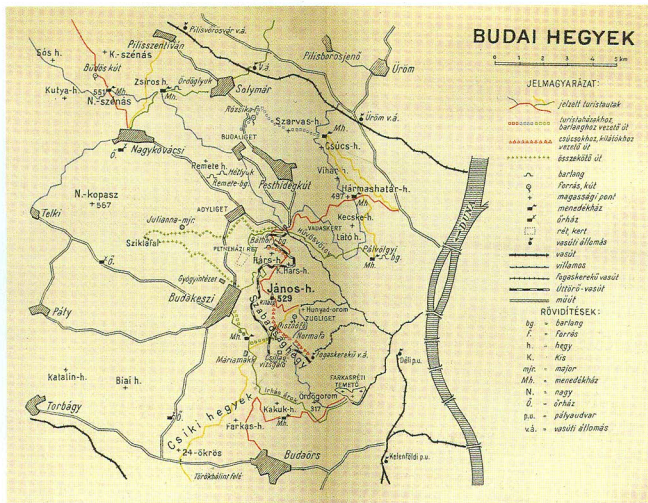
A II. világháborúban ezt a menedékházat is kifosztották és alaposan megrongálták, de a II. kerületi természetbarátok összefogtak, és 1947-re újból üzembe helyezték. Az egyesület 1947. június elsején több mint száz gyermeket látott vendégül a turistaházában. Az asszonyok már az előző nap felhordták az élelmiszert, és sütöttek-főztek a másnapi gyermekfogadásra. Volt vajasbuci, kompót, cseresznyéslepény, zöldborsóleves, cukorka és tejszavanyó is. A legkülönbözőbb programok tették széppé és jártékossá ezt a napot. A lepényevő-verseny, kötélhúzás, cseréptörés mellett a parányi színpadon énekeltek, táncoltak és játszottak a kicsik. A legkisebb gyerek 15 hónapos volt, a legnagyobb 13 éves. A nap főszervezője Schneller Zsuzsa volt, maradjon fenn a neve az utókornak.

A turistaházakat központi kezelésbe vétele után a szálláshelyeket ebben az épületben megszüntették, és a házat „csak” túra közbeni pihenőhelyé minősítették át. A jó konyhája viszont megmaradt, látogatták is rendszeresen

### KERTÉSZ Z ISTVÁN (szöveg és kép)

a turisták. Időközben a II. kerületi híres természetbarát és turistaszakíró, Kolacskovszky Lajos meghalt, s az ő nevét vette fel a létesítmény. Az 1960-as évek elején a villanyt, majd a vizet is bevezették.

A Frank-hegyi ház a központi támogatás megszűntével annyira lepusztult, hogy csak néhány fal maradt meg belőle. A Honvéd Auróra Sport Egyesület (HASE) 1982-ben gondolt egy nagyot, és állami segítséggel, va-



A Budai-hegység turistaházaihoz vezető turistautak térképe (1954.)

# Turista- és menedékházak a Budai-hegységben (2. rész)

lamint sok-sok társadalmi munkával újjáépítette a Frank-hegyi turistaházat. Az emeletesre bővített és 12–15 szálláshellyel ellátott ház konyhája ismét kitűnően működött. Az étterme mérsékelt áru ételekkel várta a kirándulókat, mégsem érkeztek sokan.

Az egyesület az 1990 utáni új rendszerben képtelen volt fenntartani az épületet, és kényszerből magánkézbe adta a kikötéssel, hogy a fedett éttermi részben is jelöljenek ki néhány asztalt, ahol az otthonról hozott ételüket megehetik a turisták. Ám az új tulajdonosok ezt nem tartották be, hiszen ez a konyha konkurenciája lett volna. Később nemhogy az étteremben, de a kertben sem tűrték meg a nem helyben vásárolt ételek és italok fogyasztását. Sajnálatos, hogy a Budai-hegységben és a pilisi hegységben egyedülként megmaradt turistaház-épület nem működik eredeti funkciója szerint. Mostanában legénybúcsúkat is tartanak ott.

### MAKKOSMÁRIA

A kirándulók 1933-tól akár több napra is ellátogathattak Makkosmáriára, mert az Almássy-féle vendéglő területén, de külön épület felhúzásával turista-menedékházat létesített a Sóllyom Turista Egyesület. Az akkor már öt éve működő kis társaság jelentős erőfeszítéssel érte el, hogy ez a



szerény menedékház elkészüljön. A hivatalos avatóra 1933. május 21-én került sor, és 200 területes társas ebéddel várták a meghívottakat, akiknek az egyesület elnöke, Breitfeld Alajos mondott megnyitóbeszédet.

A főleg fodrászparosokat, szakmunkásokat tömörítő Sóllyom Turista Egyesület azonban nem elégedett meg e hajlékkal, hat év kemény munkájával felépítették új és tágasabb menedékházukat, amelyet 1942. június 21-én, az egyesület 15 éves fennállása alkalmával nyitottak meg. A régítől 600 méterre északra elkészült menedékházban, két közös hálósoba, egy társalgó és egy konyha kapott helyett, a kor színvonalához képest igényesen berendezve.

Ezt a házat később, az államosítások után többször is bővítették, konyhája, étterme messze földön híressé vált. A turistaútról a vízmosásos árok felett egy kétpilléres, fából készült függőhíd vezetett be a kerthelyiségbe és az épületbe. Az étterem egész éven át minden nap reggel 8-tól este 10-ig volt nyitva, és étlapról történt a kiszolgálás.

Ez a szolgáltatás ma is nagyon hiányzik innen, mert a környéken semmilyen vendéglátóhely nincsen, de még vízhez is csak az egy éve épített közkútból juthat a kiránduló. A makkosmáriai háznak sem tett jót a központi támogatás megszűntetése, az új gazda, a Pest Megyei Vendéglátó Vállalat hol nyitva tartotta, hol meg nem.

Véglegesen 1985 augusztusában zárták be a házat. Heren Gyula Budakeszi kutató történész 1986 szeptemberében úgy látta, hogy traktorral döntötték le az épületet. Kétségtelen, hogy a helyére új ház került. Ez egy ideig Varázshegy panzióként is működött – az ebédlőjében megfizethető árral. De mára egy magas kerítésekkel körbevett magánház lett belőle.

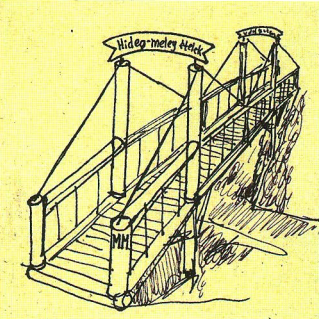
Egy kis fémtábla azonban előkerült „Tóth házaspár ágyalapítvány” felirattal. Ma már alig tudják néhányan, hogy a turista-menedékházaknak szokás volt ágyakat vagy egész szobaberendezéseket ajándékozni, de ilyen pénzben is meg lehetett váltani, ezt hívták ágyalapítványnak. Az alapítványtevő cserébe olcsóbban szállhatott meg, és előnye volt a helyfoglalásnál. Valószínűleg a hajdani Tóth nevű házaspár nagyon szerethetett Makkosmáriára járni, talán tagjai is lehettek a Sóllyom TE-nek.

### A NORMAFÁNÁL

Ugyancsak előrelépés volt 1933-ban, hogy a Normafán a vámépület egy szobáját átengedték közhasználatú síháznak. A főváros határán korábban vámházak álltak, ahol elsősorban a budapesti picokra felhözött élelmiszereket sarcolták meg. A Normafánál főleg a budakeszi földművesek és



**A makkosmáriai turistaház egy 1942-es képeslapon**



**Makkosmária – híd a turistaházhoz (Kertész Z István rajza)**



**A Normafa Síház**



**Az Óbögörm csárda**



**Készül a Frank-hegyi turistaház**



**A Frank-hegyi turistaház**

órákban. Jóval később egyszerű, de igen barátságos büfét rendeztek itt be. Sajnos a Pilisi Parkerdő Zrt. szüklátókőrűsége miatt ez a hely a kispénzű kirándulók számára elveszett, mert luxusvendéglőnek adták ki a helyet.

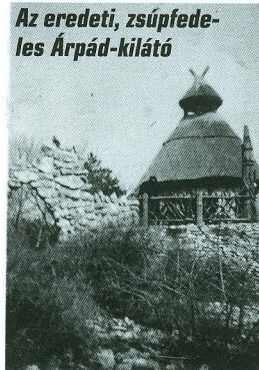
### ÁLLAMI KEZELÉSBEN

A turistaházakat 1949-ben központosították, és létrehozták a Turistaházakat Kezelő Nemzeti Vállalatot. Bár a menedékházakkal bíró egyesületek életének ez nem kedvezett, a turistaházak állagának jót tett. Egységesítették az egész országban a szolgáltatásokat és az árakat, sőt egyetlen helyen, a Lenin körút és a Majakovszkij utca sarkán lehetett lefoglalni mindenholva a

állattenyésztők keltek át, hogy keservesen előállított termékeiket Budapesten eladják.

Az épület elsősorban a síszezonban töltött be fontos szerepet, de az elsősegélyhely egész évben nyitva volt a délelőtti

### Az eredeti, zsúpfedeleles Árpád-kilátó



szállást, biztosítani az étkezést. A többször nevet változtató állami turistaház-vállalatot 1975-ben szüntették meg, és többnyire vendéglátó egységeknek adták át az épületeket, amik azután felelőtlenül kezelték azokat.

A Budai-hegységben a Nagy-Szénási ház üzemeltetésére nem volt jelentkező, így azt még az elvtársi időkben eldőzeroltatták. A Zsíros-hegyi higiéniai okok miatt bezáratták, majd pusztulni hagyták. Solymár község megvásárolta a romokat is magába foglaló területet, és a turistaház újbóli megnyitását tervezi. A Csúcs-hegyi turistaház előbb olyan funkciókat kapott, amiknek semmi közük nem volt a turizmushoz, majd az eladott épületet az új gazdája lebontatta, és egy sokkal nagyobb magánvillát épített a helyére. A Pál-völgyi ház is más funkciót kapott, az épületben már régóta nem pihenhetnek meg a turisták. A Hármashatár-hegyi menedékházból pedig már korábban luxusvendéglő lett. A Disznófő vendéglő évtizedek óta üresen áll, a tulajdonosa gátja mindenféle fejlesztésnek.

### KIRÁNDULÓHÁZAK A GYEREKEKÉRT

A turistaházakon kívül a Budai-hegyekben 1928 és 1931 között a főváros is létesített kirándulóházakat. Egyet a hűvösvölgyi Nagy-réten, egyet a Város-kútnál és egyet a Városligetben



**Egy Zsíros-hegyi hirdetés**

is. Elsősorban a 6–10 éves gyermekeket látták ezekben vendégül, kizárólag iskolai kirándulások keretében. A gyerekek az első időkben csak ebédet, később uzsonnát is kaptak, amit a város fizetett. A szegény sorsú diákok villamosjegyét is a főváros állta. A kicsiket egy

körkirándulásra is elvitték, sokaknak ez volt életükben az első túra.

Később az ipari tanonc lányoknak is szerveztek ezekben a házakba kirándulásokat, és ők is kaptak ebédet, uzsonnát. Azonban mind ők, mind a gyermekek esetében ugyanaz a személy egy-két évente legfeljebb csak egyszer vehetett ilyen részt. A II. világháborúhoz közeledve fokozatosan elhalt ez a nagyszerű kezdeményezés. A jobb megértéshez el kell mondani, hogy egy tanár 1936-os felmérése során döbbenetes eredmény jött ki. A pesti peremkerületekben élő 10 év alatti gyermekek fele életükben még egyszer sem látták a Dunát, nemhogy a Budai-hegyeket.



VENDÉGLŐK

A Budai-hegységben a turista- és menedékházakon kívül a kirándulóhelyeken lévő vendéglőknek is fontos szerepe volt és lenne ma is. Egy-egy túra célpontjaként vagy séta közbeni felüdülésre kiváló helyek lennének ezek. Azonban a legtöbbjük megszűnt vagy olyan árkinálattal, rossz minőségű ételekkel várja a vendégeket, hogy felkeresésüktől sokan tartózkodnak. **A Guger-hegyi vendéglő reklámja**



AZ ÖRDÖGOROM CSÁRDA

Az Ördögórom csárdára a szűk, még nyáron is hűvös lehetőleg Farkas-völgyben ma már csak némi maradványa emlékeztet. A csárda már nevével is kitűnt a fővárosi kocsmák közül. Jó marketingjével, régebbi megfogalmazás szerint hírverésével jelentősen tudta látogatottságát növelni. Az erózió vájta Ördög-órom alatt, a szűk völgyben elhelyezkedő épület és kertje kiválóan alkalmas volt a vendégek fogadására, maga a hely és a környezetre való rálátás szinte egyedivé tette.



De nem csak nyáron, hanem a téli szezonen is élénk volt a csárda látogatottsága, hiszen a Normafáról ide vezetett le a Farkas-völgyben használatos síutvonal. Ősszel és tavasszal az alkalmi kirándulók is gyarapították a vendégsegeget. Akinek turistaigazolványa volt, az a háború előtt tíz százalék kedvezményt kapott itt az étel-italárakból. A környék még jórészt beépítetlen volt, így igazi kirándulásnak, kalandnak számított a hely felkeresése.

Az 1950-es évek második felétől a 8-as autóbussz meghosszabbításával a Farkas-völgy bejáratát képező Edvi Illés utca torkolata megállóhelyet kapott, így már jóval kevesebbet kellett a vendégeknek gyalogolni. A megszűnés előtti bő másfél évtizedben olyan termékek is voltak az étlapon, amik egyszerűek voltak ugyan, mégsem nagyon kínálták őket máshol. A bezárás igazi okát nem sikerült felderíteni...

Az 1950-es évek második felétől a 8-as autóbussz meghosszabbításával a Farkas-völgy bejáratát képező Edvi Illés utca torkolata megállóhelyet kapott, így már jóval kevesebbet kellett a vendégeknek gyalogolni. A megszűnés előtti bő másfél évtizedben olyan termékek is voltak az étlapon, amik egyszerűek voltak ugyan, mégsem nagyon kínálták őket máshol. A bezárás igazi okát nem sikerült felderíteni...



EGY RÖVID HIÁNYLISTA

Amikor még főleg állati vontatású járművek közlekedtek az országutakon, az útvonalak legmagasabb pontjain, a hágókban beszállóvendéglők, csárdák létesültek. Ezek közül a Szépjuhász né és a Csiki csárda már nem működik, de a Kópár csárda még igen. Népszerű volt a Disznófó vendéglő is, amit körülbelül két évtizedig a Turistaházakat Kezelő Vállalat működtetett. A Guger-hegyi, az Árpád-kilátó melletti Kioszk az egyik legnépszerűbb kirándulási célpont volt, külön társasgépkocsi-járatral a mai Kelemen László utcai villamosmegállótól. Az 1950-es évek végén égett le.

Csak felsorolási szinten a szintén tűzben elpusztult hűvösvölgyi Népkert, vagyis a Balázs vendéglő és a korábbi János-hegyi Nagyvendéglő sincsen már meg. úgy tudjuk, hogy a Virágos-nyergi Betyárcsárdát pedig a KÖJÁL zárta be. A Gyermekvasút mentén

lévő éttermek is bezártak: a Széchenyi-hegyi Kishavas étterem, az Előre csárda, Hűvösvölgy. A még működő Szépjuhász né-Ságváriliget állomási büfé viszont elég rossz minőségű szolgáltatást nyújt.

A Disznófó alatt körülbelül 150 méternyire a Budapesti Közlekedési Vállalat (BKV) Előre Sportegyesülete magánházból bérelt szobákat, és azt síházak rendezte be BKV Előre Síház néven.

VÉDKUNYHÓK

Végül meg kell emlékezni a védkunyhókról is, mint menedéket adó létesítményekről,

a teljesség igénye nélkül. Az idők folyamán a legjobban látogatott, a Disznófó feletti Népmulató-réten, közvetlenül a Kossuth szobornál lévő, ma lezárt gerendáépület volt. A bal sarkában hosszú ideig egy kis elárusítóhely működött, majd jóval később valaki beköltözött, és megmagasította a tetőterét. Azt nem tudni, hogyan nem vette ezt észre a XII. kerületi önkormányzat.

Tavaly ledöntötték a Nagy-Kopasz-hegy oldalában lévő réges-régi, szintén gerendákból tákoltt viharkunyhót. A Külső-Budai-hegységben, a Cseresznyés-völgy felett volt egy kunyhó fából. Már nagyon régen nincsen meg, de a helye ma is fellelhető a hegy oldalában. Innen nem mesze áll az időközben jelentősen kibővített Ilonka-lak, a ma Ilona-laknak nevezett építmény. A környéken annyira nincs semmilyen épület vagy műtárgy, hogy az 1957-es turistatérképen is jelölték.

Az északi hegyvonulaton, a Zsíros-hegyen két vendéglátóhely működik, ahol szeretettel várják a turistákat, az egyik a Muflon-ítató, a másik a Fenyveskert büfé, utóbbi kifejezetten barátságos.

A képeket a szerző készítette, illetve a gyűjteményéből valók

